

Haut und Gesäuge

Haut

Oberhaut, Epidermis
Lederhaut, Dermis, Corium
Unterhaut, Subcutis

Epidermis

Mehrschichtig verhorntes Plattenepithel

Stratum basale
Stratum spinosum
Stratum granulosum
Stratum lucidum (Nasenspiegel, Ballen)
Stratum corneum (Weiches Horn, hartes Horn)

Dermis, Corium

Stratum papillare
Stratum reticulare

Subcutis

Panniculus adiposus
Fascia trunci supf.

Blutgefäße der Haut

Rete arteriosum dermidis
Rete arteriosum subpapillare
Arteriovenöse Anastomosen

Nervenversorgung der Haut

Freie Nervenendigungen
Nervenendkörperchen

Haare, Pili

Schaft, Wurzel, Zwiebel, M. arrector pili

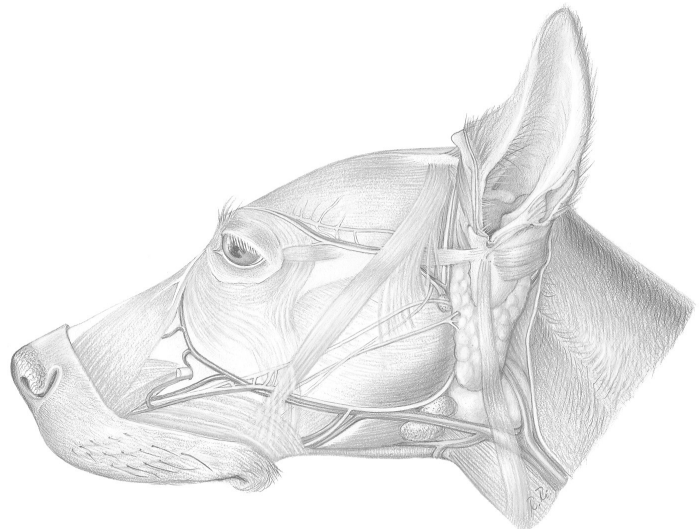
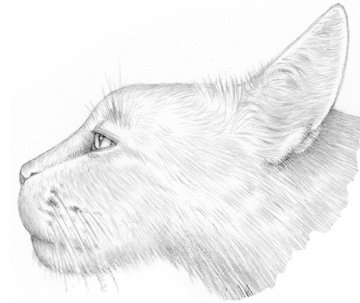
Deck-, Fellhaare
Leit-, Haupthaare
Grannen-, Stammhaare
Woll-, Beihaare

Sinus-, Tasthaare

Haarrichtungen
Haarwechsel

Hautdrüsen

Talgdrüsen
Schweißdrüsen (merokrine, apokrine)



Spezielle Hautdrüsen

Ohrschmalzdrüsen
Zirkumanaldrüsen
Wanddrüsen des Analbeutels
Dorsales Schwanzorgan
Milchdrüse

Hautmodifikationen

Nasenspiegel
Ballen
Tori digitales
Torus metacarpeus
Torus metatarsus
Torus carpeus

Zehenendorgan

Kralle, Unguicula,
Proc. unguicularis, Krallenleiste, -wall
Wallhorn
Wandhorn, dors., lat.
Sohlenhorn
Terminalhorn

Wolfskralle

Katze – Haut:

Krallen – Hauttaschen
Glatte Ballenoberfläche
Lautloser Gang der Feliden

Nur Analbeutel, keine Zirkumanaldrüsen
Zirkumoraldrüsen
Dorsales Schwanzorgan

Katze - Haare

Haardichte bis zu 25000/cm²
Kurzhaarkatzen
Langhaarkatzen (Perser, Angora)

Sinushaare auch oberhalb Karpalballen

Klinik Haut

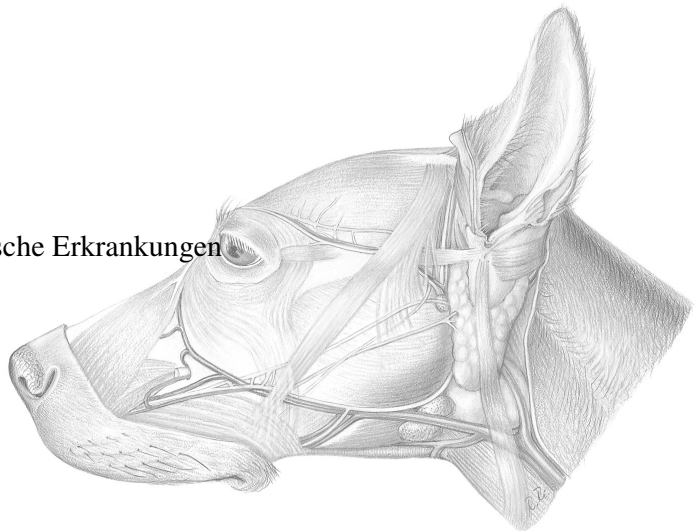
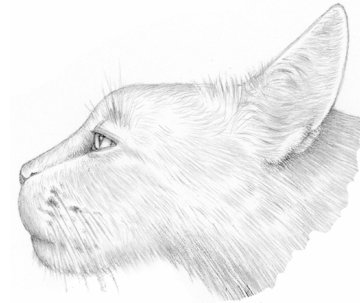
Tumoren, Infektiöse Dermatitiden, Allergische Erkrankungen

Mamma, Milchdrüse, Gesäuge

Präparation Gesäuge Hündin

Milchdrüse – Entwicklung:

Embryo/Fetus, Pubertät, Gravidität
Welcher Gewebetyp ist Platzhalter?



Pubertät: Östrogene

Gravidität: Östrogene, Progesteron

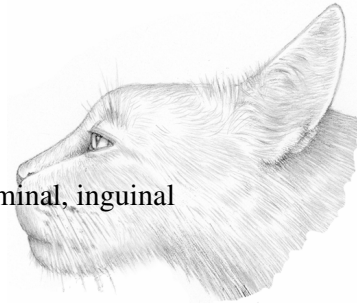
Klinik Mamma: Mammatumor

Gesäuge - Hund

Sulcus intermammarius

10 Mammarkomplexe:

cranial thorakal, caudal thorakal, cranial abdominal, caudal abdominal, inguinal



Mammarkomplex

Corpus mammae: 8-20 Glandulae mammae

Milchdrüsenkomplex: Corpus mammae, Papilla mammae, Ostia papillaria (8-12)

Ostia papillaria, Ductus papillaris

Ductus lactifer

Sinus lactifer

- Pars papillaris

- Pars glandularis

Milchdrüse: Glandula mammaria, Lobi, Lobuli, Drüsenendstücke (Histologie)

Gesäuge

Laktationsperiode 30 Tage

Kolostrum

Milchabgabe: neurohormonaler Reflex (Oxytocin)

Milchsynthese und -sekretion

Milchdrüse

Ligamentum suspensorium mammae

Fascia trunci profunda

M. supramammarius cran.

Milchdrüse - Blutgefäße

Craniale Versorgung: cranial thorakal, caudal thorakal, *cranial abdominal*

Caudale Versorgung: *cranial abdominal*, caudal abdominal, inguinal

Cran. Versorgung: Arteria/Vena thoracica lat.

Arteria/Vena thoracica interna

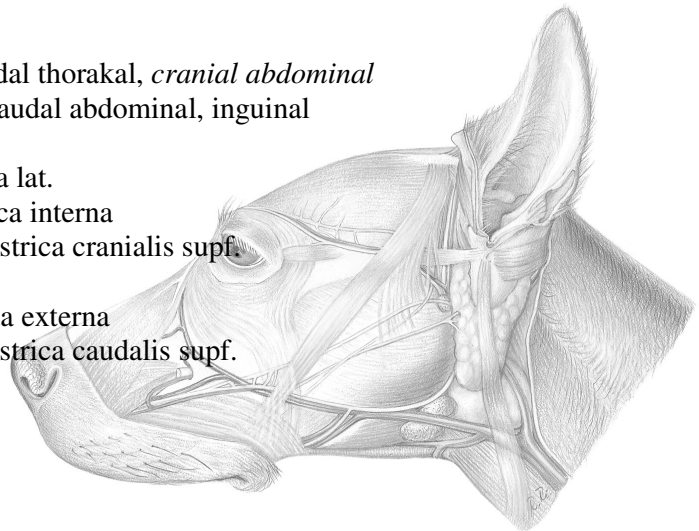
Arteria/Vena epigastrica cranialis supf.

Caud. Versorgung: Arteria/Vena pudenda externa

Arteria/Vena epigastrica caudalis supf.

Anastomosen

Klinik: Mammatumor



Milchdrüse: Lymphgefäße, Lymphknoten

Lnn. axillares
Ln. axillaris accessorius
Lnn. inguinales supf.

Lnn. axillares, Lnn. axillaris access.:
cranial thorakal, caudal thorakal, *cranial abdominal*

Lnn. inguinales supf.:
cranial abdominal, caudal abdominal, inguinal

Klinik: Mammatumor

Innervation

Nn. intercostales
N. iliohypogastricus cran.
N. iliohypogastricus caud.
N. genitofemoralis

Klinik Mammatumor:

- des Hundes
- der Katze

Große Unterschiede im biologischen Verhalten
Malignität

Katze Gesäuge

8 Mammarkomplexe, dicht behaart, je 4-8 Ostia papillaria

Strichkanal:

Mammarhaare, Talgdrüsen

Blutgefäße

A/V thoracia lat.
A/V thoracica int.
A/V epigastrica cran. supf.
A/V epigastrica caud. supf.

Innervation

N. genitofemoralis
Hautäste 2. Brust – 3. Lendennerv

Lymphgefäße, Lymphknoten

cranial thorakal, caudal thorakal:
Ln. axillaris proprius - meist tastbar, Ln. axillaris accessorius - gut tastbar

cranial abdominal, caudal abdominal:
Ln. inguinalis supf. (tastbar), Ln. epigastricus caud. (tastbar)

Lymphgefäße überschreiten die Medianebene nicht

